

# UNE VILLE À VOTRE IMAGE



POLITIQUE  
FAMILIALE  
ET AMIE  
DES AÎNÉS



Présentation du comité de pilotage	p.3
Historique de la démarche	p.4
La vision et les valeurs	p.5
Définitions des familles et des aînés	p.6
Un milieu de vie de qualité	p.7
Une Ville investie	p.8
Portrait statistique	p.10
Principes directeurs	p.15
Axes d'intervention	p.16
Mots du maire et du responsable des questions familles et aînés	p.18
Remerciements et crédits	p.19

# PRÉSENTATION DU COMITÉ DE PILOTAGE



## **Comité de travail :**

Émélie Lapierre, *chargée de projet pour la Politique familiale et amie des aînés*

Lise Bellefeuille, *conseillère municipale, représentante des questions familles et des aînés*

Simon Fissette, *conseiller municipal remplaçant de madame Bellefeuille*

Thérèse Gagnon, *citoyenne et représentante des aînés*

Hélène Arsenault, *citoyenne et représentante des familles*

Marie-Ève Pelletier, *représentante des familles, responsable de la vie étudiante, Polyvalente de La Pocatière*

Isabelle Dionne, *représentante des aînés, kinésiologue et coordonnatrice de l'Arc-en-ciel du cœur du Kamouraska*

## **Représentants municipaux :**

Anny Morin, *directrice des Services récréatifs, culturels et communautaires*

Jacques Desjardins, *directeur des Services techniques*

Louise Lacoursière, *conseillère aux communications et au développement touristique*

## **Collaborateurs :**

Myriam Thériault, *agente de promotion aux saines habitudes de vie, CISSS du Bas-Saint-Laurent*

Jean-Nil Thériault, *formateur, Carrefour action municipale et famille*

France Nadeau, *formatrice, Carrefour action municipale et famille*





## LA VISION

Avec cette nouvelle Politique de la famille et des aînés, l'administration municipale démontre qu'elle continue de placer les familles et les aînés au cœur de ses décisions et de ses actions, qu'elle tient compte de leurs besoins évolutifs et qu'elle accorde la priorité au bien-être ainsi qu'à la qualité de vie des citoyens de tous âges.

En établissant un cadre de référence, cette politique servira d'assise aux projets rassembleurs et aux événements futurs, tout en consolidant le sentiment d'appartenance des familles et des aînés envers leur ville.

## LES VALEURS

Les valeurs qui orienteront notre **savoir-être** tout au long de la réalisation du plan d'action sont :

- **L'inclusion** : reconnaître et honorer la contribution de chacun à la communauté, peu importe son âge, son genre, sa condition économique, physique ou mentale.
- **La coopération** : collaborer de façon étroite avec les acteurs du milieu, les familles et les aînés dans la mise en œuvre des actions.
- **L'ouverture** : faire preuve de créativité afin de proposer des solutions nouvelles aux enjeux rencontrés.
- **L'engagement** : mettre en œuvre le maximum de nos compétences et de nos moyens au service des besoins de la communauté.



## DÉFINITION FAMILLE

Une famille c'est d'abord un lien affectif qui se caractérise par un engagement mutuel et sans jugement.

Bien au-delà des liens biologiques qui définissent une famille traditionnelle, celle-ci peut prendre la forme d'une amitié qui traverse le temps, d'un étudiant venu de l'extérieur qui se récrée une famille d'adoption auprès de ses collègues ou de ses colocataires, de beaux-frères et de belles-sœurs présents pour leurs neveux et nièces, etc.

Elle contribue au développement de la vie en jouant un rôle de guide, d'accompagnement, de soutien et de transmission des valeurs auprès des gens qui la composent.



## DÉFINITION AÎNÉS

Les aînés sont des personnes âgées de 65 ans et plus qui forment un groupe hétérogène, avec des besoins et des intérêts très variés. Ils jouent un rôle de mémoire collective au sein d'une famille et d'une communauté.

Les aînés sont les racines du grand arbre des générations. Ils sont notre ancrage avec notre histoire, mais aussi notre base solide qui permet aux nouvelles générations de se propulser vers l'avenir.

Leurs connaissances, leurs habiletés et leur savoir-faire constituent une richesse pour toutes les générations.



## UN MILIEU DE VIE DE QUALITÉ

Ville de centralité longeant le fleuve Saint-Laurent, la Ville de La Pocatière se situe dans la région administrative du Bas-Saint-Laurent et dans la municipalité régionale de comté de Kamouraska. La Ville de La Pocatière représente un territoire parfaitement équilibré entre un milieu urbain et des milieux naturels qui s'étendent du fleuve Saint-Laurent au piémont Appalachien. Entourée de monadnocks, elle offre une vue saisissante sur les montagnes charlevoisiennes.

L'équipe municipale propose à sa population et au bassin démographique avoisinant une diversité d'activités culturelles, sportives et événementielles. Elle soutient les organismes et les associations locales via des protocoles d'ententes qui traduisent concrètement l'engagement de la Ville envers les forces vives de son milieu.

Ville étudiante par excellence, La Pocatière jouit d'une affluence constante de nouveaux arrivants qu'elle veille à accueillir et à intégrer à sa population locale. Cette diversité, peu commune au milieu rural, représente une richesse pour notre communauté.

Dans le secteur de l'agroalimentaire, des technologies et de la formation, la Ville de La Pocatière dispose d'une longue tradition d'innovation. Elle constitue un terrain propice à l'émergence de projets novateurs pour les acteurs économiques, institutionnels et communautaires.

Son environnement sécuritaire et dynamique représente un milieu de vie idéal pour fonder et élever une famille et pour la population aînée. Les nombreux parcs aménagés et naturels qui composent son territoire proposent à ses résidents des espaces agréables pour la détente ou pour la pratique d'activités de plein air.



# UNE VILLE INVESTIE



La Ville de La Pocatière a toujours représenté un vecteur de développement et de vitalité pour son milieu et pour sa communauté. Voici un éventail de gestes et d'actions qu'elle met en œuvre au bénéfice des familles et des aînés.

## MILIEU DE VIE DYNAMIQUE

La Ville de La Pocatière se démarque par la vaste gamme d'infrastructures et d'activités récréatives, culturelles et communautaires qu'elle offre à sa population dont plusieurs sont accessibles gratuitement.



## APPUI AUX FORCES VIVES DU MILIEU

La Ville de La Pocatière offre un généreux soutien à une trentaine d'organismes, de comités, d'œuvres caritatives et d'associations de son milieu. Elle est convaincue que leur contribution est incontournable et essentielle dans la prestation de services et de loisirs à ses citoyens.





## PROGRAMMES EN ENVIRONNEMENT

La Ville de La Pocatière incite sa population à adopter des comportements écoresponsables, car elle croit que chaque geste compte et mérite d'être encouragé. C'est pourquoi elle agit en offrant des programmes et des services ayant un impact positif sur l'environnement.

## AMÉNAGEMENT URBAIN À ÉCHELLE HUMAINE

La Ville de La Pocatière réfléchit l'aménagement de son territoire, afin qu'il procure à ses familles et à ses aînés un milieu sécuritaire, adapté et agréable. Elle accorde de l'importance aux déplacements actifs et aux services de proximité couvrant l'ensemble des besoins.



## CONTACT AVEC LA NATURE

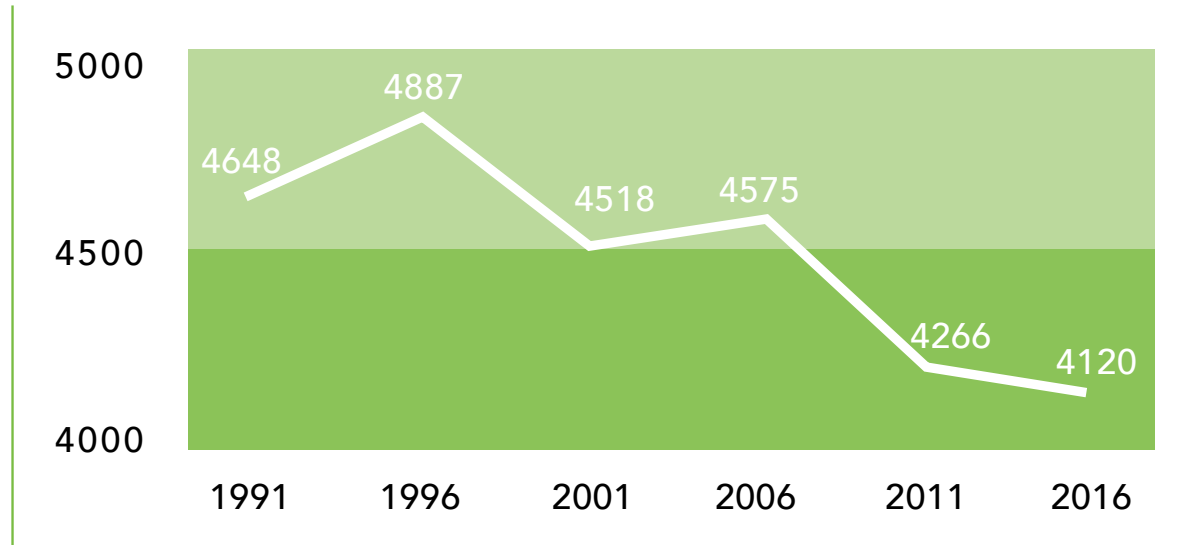
La Ville de La Pocatière se démarque par la diversité du relief et la splendeur de ses points de vue. Elle reconnaît les bienfaits de la nature sur la qualité de vie des individus qui se traduit par l'aménagement et l'entretien de nombreux parcs récréatifs et de plein air pour l'ensemble de son territoire.



# PORTRAIT STATISTIQUE



## POPULATION DE LA POCATIÈRE / ÉVOLUTION DE 1991 À 2016



### INDICE DE VIEILLISSEMENT

La Pocatière 2016



205 aînés (65 ans et +)



100 jeunes (15 ans et -)

= **205**

Province de Québec 2016



112 aînés (65 ans et +)



100 jeunes (15 ans et -)

= **112**

### ÂGE MÉDIAN



2006 : 44,5

2016 : 51,1

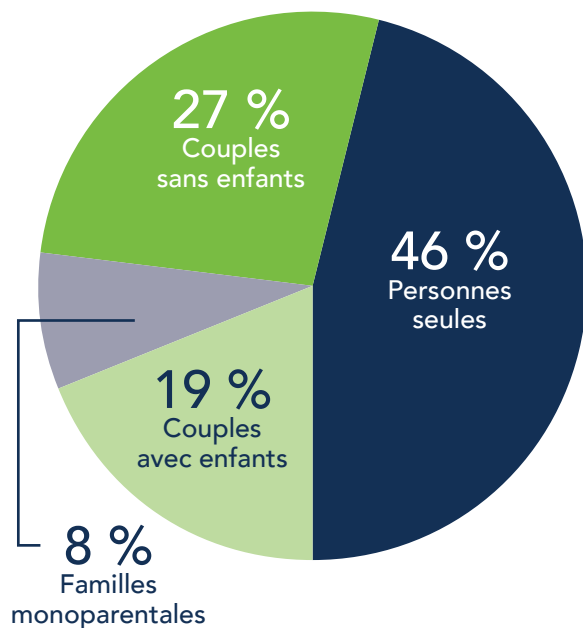
La Pocatière 2016

1130 aînés de 65 ans et plus

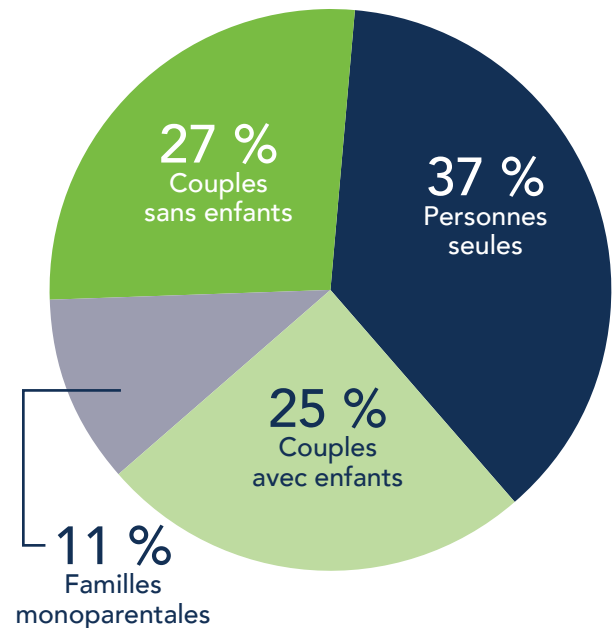


# COMPOSITION DES MÉNAGES

LA VILLE DE LA POCATIÈRE 2016



PROVINCE DE QUÉBEC 2016



NAISSANCES POUR LA VILLE DE LA POCATIÈRE, 2011-2012 À 2017-2018

Années	Naissances
2011-2012	40
2012-2013	36
2013-2014	42
2014-2015	25
2015-2016	25
2016-2017	20
2017-2018	17

Source : CISSS du Bas-Saint-Laurent, Portrait de la clientèle en périnatalité du Bas-Saint-Laurent, 2011-2012 à 2017-2018.

Traitement des données : CISSS du Bas-Saint-Laurent, Direction de la santé publique, Équipe de Surveillance, décembre 2018.

En dix ans, la proportion de personnes vivant seules a augmenté

de

18,5 %

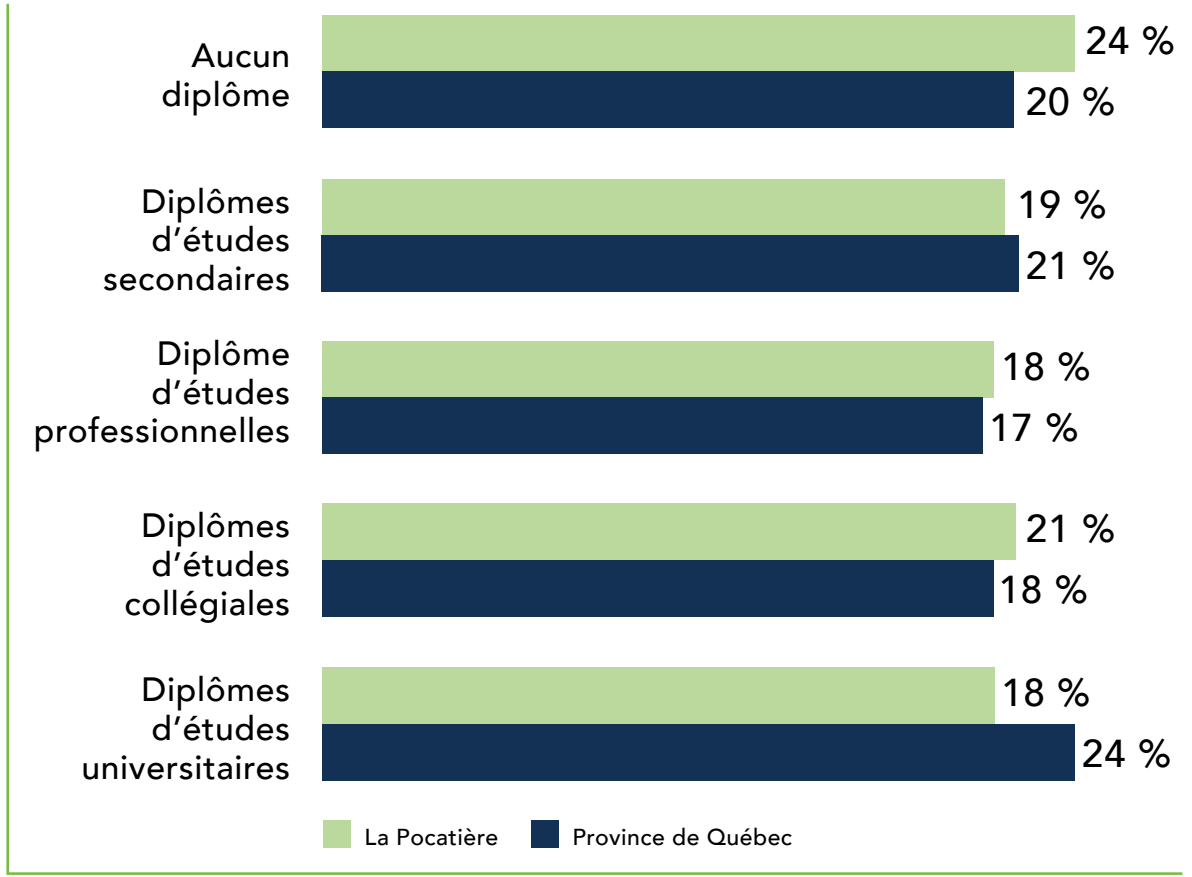


En dix ans, baisse de 11 % des ménages avec enfants.

# SCOLARITÉ



En 2016, c'est plus de **1 100** étudiants qui fréquentaient les institutions d'enseignement collégial de La Pocatière.



Source : Statistiques Canada, Recensement 2016



## MODE D'OCCUPATION DES LOGEMENTS

La Pocatière



MRC de Kamouraska



Locataires Propriétaires

## LOGEMENTS SOCIAUX

Programmes	Clientèle				Total général
	Personnes âgées	Santé mentale	Famille	Personne seule	
Habitation à loyer modique	52				52
Programme supplément au loyer (OSBL)	17	12			29
Programme supplément au loyer (coopératives)			3	2	5
<b>Total général</b>	<b>69</b>	<b>12</b>	<b>3</b>	<b>2</b>	<b>86</b>



## LOGEMENTS LOCATIFS

Résidence Hélène-Lavoie 146

Résidence Le Victoria 27

Domaine Lacombe 52

Domaine Angélique 33

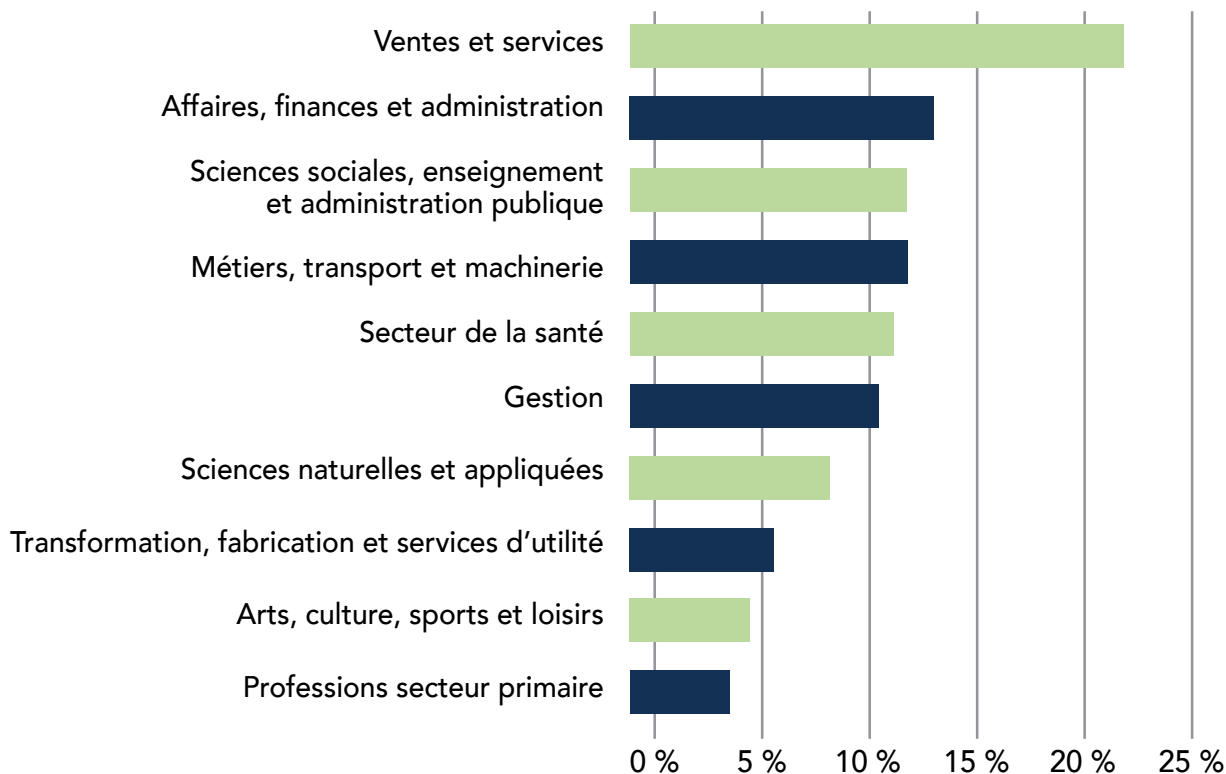
**Aînés 258**

Collège de Sainte-Anne 80  
*Chambres pour étudiants pensionnaires*

Résidences du Cégep 388  
*Chambres et logements*

**Étudiants 468**

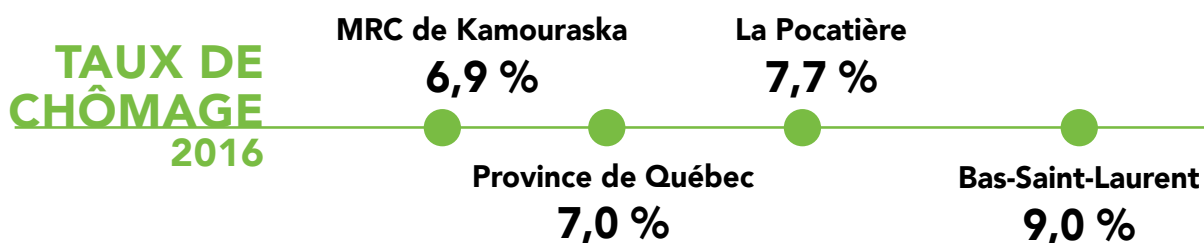
# SECTEURS D'EMPLOI



## REVENU TOTAL MÉDIAN DES FAMILLES EN 2015

TERRITOIRES	Familles de recensement	Couples sans enfants	Couples avec enfants	Familles monoparentales
La Pocatière	74 021 \$	66 253 \$	101 184 \$	45 568 \$
MRC de Kamouraska	70 722 \$	59 264 \$	93 038 \$	50 304 \$

De 2005 à 2015, le pourcentage des familles à faible revenu est passé de 7,3 % à 7,1 %.



# PRINCIPES DIRECTEURS

Notre politique familiale s'appuie sur des principes directeurs qui se traduiront dans le savoir-faire de l'administration municipale et des élus. Ils visent à guider les gestes et les décisions des acteurs municipaux dans la réalisation des actions ciblées.



## Le développement durable

La Ville entend améliorer les conditions de vie des familles et des aînés sans compromettre la capacité des générations futures de faire de même. Elle reconnaît son rôle de facilitatrice dans l'adoption de comportements écoresponsables auprès de sa population.



## La mobilisation

La Ville souhaite préserver et accroître le sentiment d'appartenance et de fierté des familles et des aînés, car elle lui reconnaît un rôle crucial dans leur qualité de vie. C'est pourquoi elle entend multiplier les occasions d'implication et de participation citoyenne à la vie municipale et communautaire.



## L'accueil

La Ville considère que l'apport de chacun contribue à faire un milieu de vie dynamique, innovateur et accueillant. C'est dans un esprit d'ouverture qu'elle vise à accueillir les nouveaux arrivants et être à l'écoute des différentes réalités des familles et des aînés qui la composent.



## L'innovation

La Ville reconnaît que l'innovation permet de répondre aux besoins évolutifs de sa population. Elle entend faire preuve de nouveauté et de créativité dans les décisions touchant les familles et les aînés.



## Le leadership

La Ville assume pleinement sa fonction de leader dans le développement d'un milieu de vie de qualité pour sa population. Elle s'engage à jouer un rôle de premier plan auprès des instances décisionnelles locales et régionales en vue de répondre aux préoccupations des familles et des aînés qui la composent.



## Le vieillissement actif

La Ville s'engage à favoriser le vieillissement actif de ses aînés dans le but d'optimiser les possibilités de bonne santé, de participation et de sécurité afin d'accroître la qualité de leur vie pendant la vieillesse. Elle désire ainsi favoriser l'émergence d'environnements qui incitent à l'inclusion sociale des aînés à la population pocatoise.

# AXES D'INTERVENTION

La Ville de La Pocatière reconnaît que les axes d'intervention suivants auront un impact majeur sur la qualité de vie des familles et des aînés.

À la lumière du portrait diagnostique du milieu pocatois, il a été possible d'établir des enjeux pour chacun des axes d'intervention. Ceux-ci ont été sélectionnés et priorisés par le comité responsable de la démarche.

## MILIEU DE VIE



### 1. Logement

#### 1.1 ENJEU :

Favoriser le développement d'une offre en logement afin de mieux répondre aux besoins des divers groupes de la population.

### 2. Santé, sécurité et services de proximité

#### 2.1 ENJEU :

Défendre et soutenir le maintien des services de santé de proximité.

#### 2.2 ENJEU :

Veiller à mieux faire connaître les services et les organismes communautaires qui desservent notre population.

#### 2.3 ENJEU :

Faciliter la mise en relation entre l'offre commerciale et les besoins exprimés par les familles et les aînés.

#### 2.4 ENJEU :

Encourager les acteurs du milieu à développer un environnement qui facilite l'accès universel.

#### 2.5 ENJEU :

Contribuer à l'amélioration du sentiment de sécurité chez soi et dans le milieu de vie.

### 3. Loisirs

#### 3.1 ENJEU :

Développer et appuyer une offre d'activités adaptée aux besoins actuels de toutes les tranches d'âge.

#### 3.2 ENJEU :

Favoriser la participation de la population aux activités.

## PARTICIPATION SOCIALE ET CITOYENNE



### 4. Implication citoyenne

#### 4.1 ENJEU :

Intégrer l'implication citoyenne au cœur des préoccupations municipales.

#### 4.2 ENJEU :

Accorder une place importante à la reconnaissance du bénévolat.

### 5. Accueil et intégration

#### 5.1 ENJEU :

Encourager le sentiment d'appartenance de la population à notre milieu.



## INFRASTRUCTURES, PARCS URBAINS ET ENVIRONNEMENT



### 6. Milieux naturels

#### 6.1 ENJEU :

Améliorer les installations de nos milieux naturels afin d'en augmenter leur qualité.

### 7. Parcs et infrastructures

#### 7.1 ENJEU :

Développer et adapter les infrastructures afin qu'elles encouragent davantage les occasions de rencontre entre les citoyens.

#### 7.2 ENJEU :

Offrir des aménagements de parcs qui répondent aux besoins de toutes les tranches d'âge.

### 8. Protection et sensibilisation environnementale

#### 8.1 ENJEU :

Maintenir la position d'avant-garde de la Ville en matière d'environnement.

## MOBILITÉ ET TRANSPORT



### 9. Transport adapté et collectif

#### 9.1 ENJEU :

Favoriser l'utilisation du transport collectif et adapté auprès des étudiants, des familles et des aînés.

### 10. Déplacement actif

#### 10.1 ENJEU :

Réfléchir et développer l'aménagement de la Ville afin de stimuler davantage les déplacements actifs.

#### 10.2 ENJEU :

Offrir à la population un meilleur accès aux milieux naturels environnants.

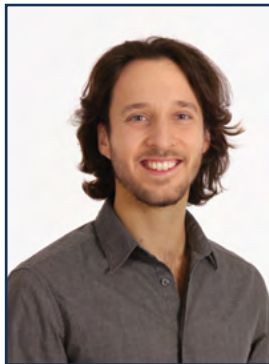


## MOT DU MAIRE

L'ensemble de l'organisation municipale est ravie de vous présenter cette toute nouvelle Politique familiale et amie des aînés.

Les familles et les aînés ont toujours été au cœur de nos préoccupations et cette politique nous permettra de mieux harmoniser les actions des services municipaux avec leurs réalités. Nous serons également mieux outillés pour appuyer nos interventions municipales grâce aux besoins et aux attentes exprimées lors de différentes consultations citoyennes. Au-delà des mots, cette nouvelle Politique familiale et amie des aînés assurera la qualité de vie des familles et des aînés et contribuera à la vitalité de l'ensemble de notre collectivité.

Nous tenons à remercier les membres du comité de pilotage ainsi que tous les organismes et les partenaires qui ont participé de près ou de loin à cet important exercice. La mise en œuvre de la Politique familiale et amie des aînés permettra d'assurer le développement d'un milieu de vie propice à l'épanouissement et à l'amélioration de la qualité de vie de l'ensemble des familles et des aînés de notre communauté.



## MOT DU RESPONSABLE DES QUESTIONS FAMILLES ET AÎNÉS

C'est avec plaisir que j'ai pris la relève de madame Lise Bellefeuille, conseillère municipale, représentante des questions familles et des aînés, pour l'élaboration de cette Politique familiale et amie des aînés.

J'ai l'intime conviction que le dynamisme d'une ville et d'un milieu de vie passe par une implication active des citoyens, jumelée à une facilité communicationnelle entre eux, leurs représentants politiques et l'administration publique. L'élaboration de cette politique est donc l'occasion unique de consulter et d'écouter nos citoyens et les différents intervenants du milieu, afin d'inspirer et d'alimenter les administrateurs publics dans leur exercice de planification.

La mise en œuvre du plan d'action associé à cette politique permettra d'améliorer concrètement nos interventions et de réaliser l'impact direct de nos décisions sur le quotidien de nos familles et de nos aînés. Notre comité de pilotage aura d'ailleurs comme responsabilité de veiller annuellement à sa réalisation et de proposer des recommandations afin d'assurer son évolution.

En terminant, je tiens à remercier tous les citoyens qui ont participé aux différentes consultations et aux membres du comité de pilotage qui travaillent depuis près d'un an et demi à l'élaboration de cette politique et de ce plan d'action. Un grand merci pour votre disponibilité, votre implication et votre collaboration.

## REMERCIEMENTS

La création de notre Politique familiale et amie des aînés est le résultat du partage de points de vue, d'opinions, de besoins et d'attentes généreusement exposés par les citoyens et les organismes de notre communauté.

C'est grâce au temps précieux qu'ils ont accordé lors des consultations et parce qu'ils ont cru en l'importance d'une telle démarche qu'il a été possible de concrétiser cette volonté de la Ville de La Pocatière.

Le comité de pilotage tient donc à remercier chaleureusement toutes les personnes qui ont contribué à notre démarche de Municipalité amie des aînés (MADA) et de Politique familiale municipale.

Enfin, nous remercions le ministre de la Famille et la ministre responsable des Aînés et des Proches aidants, pour le soutien financier et le Carrefour action municipale et famille ainsi que le CISSS du Bas-Saint-Laurent, pour leur soutien technique.

## CRÉDITS

### Rédaction et recherche

*Émélie Lapierre, agente de développement communautaire, Ville de La Pocatière*

### Graphisme :

*Signé Cathy Design*

### Crédits photos :

*Ville de La Pocatière*

*Nicolas Gagnon*

*Anyse Lévesque*

*Pilar Macias*

*Lucie Michaud*

*Guy Perreault*

*Pierre Sasseville*

*Maison de la Famille du Kamouraska*

*Kam-Aide*

*École Destroismaisons*

*Institut de technologie agroalimentaire*



*La Pocatière*

Ville de La Pocatière  
 412, 9<sup>e</sup> rue boul. Desrochers  
 La Pocatière (Québec) G0R 1Z0

Téléphone : 418 856-3394  
 Courriel : [communication@lapocatiere.ca](mailto:communication@lapocatiere.ca)  
 Site Web : [www.lapocatiere.ca](http://www.lapocatiere.ca)